

# 知能発達の、ここ30年間にわたる経年的変化に関する研究

## その2、鈴木ビネーテストの項目間相関と、項目の経年的変化

研究第7部 高橋種昭・萩原英敏  
 研究第5部 望月武子  
 研究第9部 川西康裕  
 共同研究者 加藤博仁 (総合母子保健センター)  
 石島央子 (日本児童手当協会)  
 内田純子 (日本女子大学)

### II. 方法

#### I. はじめに

日本総合愛育研究所紀要第20集 (1984年)において、昭和28年、昭和38年、昭和47、48年、昭和57、58年に母子愛育会教養相談室に入室した、5,699名に関して、鈴木ビネーテストから出されたI.Q.から、その経年的変化や、I.Q.に関係する要因などを分析し、その結果を報告した。今回は、これに引き続き、鈴木ビネーテストの各項目について、分析を行ったので、その結果をここに報告する。

#### 1. 対象

(1)実施年別では、表1の通りである。

表1

実施年	28年	38年	47, 48年	57, 58年	No. ANS
実数	1792	1877	1515	513	2
%	31.4	32.9	26.6	9.0	0.0

(2)年齢別では、表2の通りである。

表2

年齢	1才	2才	3才	4才	5才	6才	7才	No. ANS
実数	2	49	1203	1081	2026	1329	2	7
%	0.0	0.9	21.1	19.0	35.6	23.3	0.0	0.1

表3

	項目内容		項目内容		項目内容		項目内容
Q1	身体の部分指示	Q12	美の比較	Q23	左右の区別	Q34	五個の重さ
Q2	見なれた物の名	Q13	十三の数え方	Q24	了解問題	Q35	用途以上の定義
Q3	性の区別	Q14	三つの仕事	Q25	色の名	Q36	書取
Q4	絵の中の事物	Q15	二つの重り	Q26	了解問題	Q37	時日
Q5	家の名	Q16	四数の反唱	Q27	菱形の模写	Q38	類似点
Q6	形の区別	Q17	長方形の構成	Q28	文章の反唱	Q39	四数の逆唱
Q7	短文反唱	Q18	用途による定義	Q29	絵の内容の叙述	Q40	3語を1文中に用う
Q8	二線の比較	Q19	手指の数	Q30	差違を挙げる	Q41	球探し
Q9	四つの数え方	Q20	四種の貨幣の名	Q31	五数の反唱	Q42	類似の名詞
Q10	了解問題	Q21	結び	Q32	20から1迄逆唱	Q43	八つの記憶の為の読み方
Q11	正方形の模写	Q22	絵の中の遺漏	Q33	釣銭計算	Q44	記憶によって図形を描く

## 2. 分析項目

今回分析の対象とした、鈴木ビネーテストの項目は、表3の通りである。

## Ⅲ. 結果と考察

### 1. 項目間の相関

対象児全部のテスト結果から出された、項目間の相関を以下の表4～6で示す。また相関係数0.5以上、0.3～0.5、0.3以下に分類したものを図1で示す。これらの結果からわかる事は、他の項目とかなりの相関を持つ項目と、他の項目には全然または、ほとんど相関を持たない項目があるという事である。そこで対象数の多いと考えられるQ7～Q42間の項目で、他の項目とかなりの相関を持っている項目を、拾い出してみると、Q9四つの数え方、Q13十三の数え方、Q16四数の反唱、Q19手指の数、Q31五数の反唱、Q39四数の逆唱、など、ギルフォード、J.P.の知能構造論によれば、「かず」という記号的内容をもったもの、次に、Q11正方形の模写、Q17長方形の構成、Q22絵の中の遺漏、など、図形的内容をもったもの、また、Q24とQ26の了解問題、Q30差違を挙げる、Q38類似点、といった、言語的内容をもったものなどがあげられる。一方、他の項目と、ほとんど相関を持たない項目を、拾い出してみると、Q8二線の比較、Q10了解問題、Q21紐結び、Q33釣銭計算、Q36書取、Q37時日、などがあげられる。これらの項目間には、特に共通した関連はみえないが、Q8とQ10は、課題が年齢に比し容易すぎるきらいがある為、またその反面、Q21、Q33、Q36、Q37は、現代のこの年齢の子どもにとって、課題が難しすぎる為、この様な結果になったのではと考えられる。

### 2. 項目の経年的変化

3歳児、4歳児、5歳児、6歳児と、各年齢ごと、昭和28年、昭和38年、昭和47、48年、昭和57、58年の4期にわたって、項目の経年的変化を通過率でみたのを、以下の表7～10で示す。なお( )内の数値は標準偏差値である。そして、3、4、5、6歳の4つの年齢段階各々について、50～70%の通過率の項目をとりあげ、その経年的変化をグラフ化したものが図2～8である。

3歳児についてはQ7～Q11が、4歳児についてはQ11～Q25が、5歳児と6歳児についてはQ18～Q31が、50～70%の通過率の範囲にある項目である。

これらのグラフ曲線は、昭和28年から昭和47・48年にかけて下降し、昭和57・58年に上昇する型(I型)、昭和

28年から、昭和38年にかけて多少上昇し、昭和47・48年に下降、昭和57・58年に再び上昇する型(Ⅱ型)、昭和28年から昭和57・58年にかけて上昇し続ける型(Ⅲ型)、昭和28年から昭和57・58年まで大きな変化が見られない型(Ⅳ型)という4つの型にほぼ分けられる。そして、年齢別に各項目を、各型に分類したのが表11である。この表からわかるように、各年齢ごとに、対象とする項目が異なるために、表11に示された全ての項目について、明確に比較することはできないので、各型に関して、4つの年齢段階の多くに共通した項目<sup>④</sup>のみを中心にとりあげ、その特徴について比較検討を行なうことにした。まず、Ⅰ型には言語的課題、図形模写などが含まれているが4歳、5歳、6歳の3つの年齢段階に共通する項目としてQ21(紐結び)が挙げられる。これは、動作を伴う、技術的な能力を見る項目である。

Ⅱ型には、数能力、文の記憶に関する項目が含まれている。4歳・5歳に共通する項目としてQ19(手指の数)、5歳・6歳に共通する項目としてQ28(文章の反復)があげられる。手指の数という項目は、慣れ親しんでいる手足の指について、その数がいくつあるかすぐにわかるか否か、すなわち普段から自発的に数を意識しているかどうか、数に対する興味や発達を見ようとするものである。文章の反復という項目は、Q7(短文の反唱)と同様に文の記憶力を見るものである。

Ⅲ型には、貨幣、色の名称を問う項目が含まれている。4歳、5歳、6歳に共通するものとしてQ25(色の名称)が挙げられる。これは色に対する自発的興味を調べるものである。

Ⅳ型の4歳児と6歳児に特に見られる型があるが、6歳児については通過率が非常に高い項目である。そして共通した項目としてQ22(絵の中の遺漏)が挙げられる。これは不完全なものを発見する認知能力を見るものである。このように、各年齢段階の各項目の通過率に、調査を実施した年度によりかなり違いがみられるが、その理由として、子どもたちに要求される能力の価値観の変化や、子どもたちをとりまく環境の時代的变化などが考えられる。たとえば、Ⅰ型の「紐結び」という項目は、近年になって、知識は豊富であるが、ナイフが使えない、箸も自由に扱えない無器用な子どもが増加したという問題がクローズアップされるようになり、技術的な能力の見なおしということが起こってきたことの1つの反映とも考えられよう。またⅢ型の「色の名称」という項目は、テレビその他のマスメディアの普及などにより、子どもたちの目に触れる刺激情報が増加し、色彩についても、以前より細かい弁別能力が培われるようになってきたこ

## 高橋他：知能発達の、ここ30年にわたる経年的変化に関する研究

表 4

Q	1	2	3	4	5	6	7	8	9	10	11	12	13	14	15
1		0.74	0.27	0.22	0.37	0.23	0.09	0.08	0.08	0.09	0.05	0.12	0.05	0.02	0.05
2	0.74		0.34	0.25	0.35	0.22	0.19	0.11	0.10	0.18	0.08	0.14	0.08	0.08	0.08
3	0.27	0.34		0.20	0.27	0.16	0.20	0.16	0.20	0.17	0.26	0.13	0.18	0.09	0.18
4	0.22	0.25	0.20		0.20	0.21	0.28	0.21	0.22	0.12	0.12	0.19	0.22	0.17	0.23
5	0.37	0.35	0.27	0.20		0.15	0.12	0.02	0.13	0.09	0.13	0.14	0.11	0.09	0.08
6	0.23	0.22	0.16	0.21	0.15		0.15	0.07	0.17	0.13	0.16	0.11	0.14	0.10	0.11
7	0.09	0.19	0.20	0.28	0.12	0.15		0.16	0.34	0.26	0.28	0.24	0.31	0.30	0.27
8	0.08	0.11	0.16	0.21	0.02	0.07	0.16		0.22	0.16	0.33	0.27	0.32	0.24	0.28
9	0.08	0.10	0.20	0.22	0.13	0.17	0.34	0.22		0.19	0.46	0.36	0.49	0.37	0.38
10	0.09	0.18	0.17	0.12	0.09	0.13	0.26	0.16	0.19		0.17	0.27	0.18	0.24	0.23
11	0.05	0.18	0.16	0.22	0.13	0.16	0.28	0.33	0.46	0.17		0.37	0.63	0.39	0.45
12	0.12	0.04	0.13	0.19	0.14	0.11	0.24	0.27	0.36	0.27	0.37		0.37	0.28	0.31
13	0.05	0.18	0.18	0.22	0.11	0.14	0.31	0.32	0.49	0.18	0.63	0.37		0.38	0.46
14	0.02	0.08	0.09	0.17	0.09	0.10	0.30	0.26	0.37	0.24	0.39	0.28	0.38		0.32
15	0.05	0.08	0.18	0.23	0.08	0.11	0.27	0.28	0.38	0.23	0.45	0.31	0.46	0.32	
16	0.05	0.07	0.13	0.19	0.11	0.11	0.30	0.21	0.36	0.20	0.45	0.30	0.56	0.31	0.41
17	0.05	0.04	0.12	0.17	0.07	0.13	0.26	0.25	0.37	0.17	0.50	0.30	0.53	0.31	0.40
18	0.00	0.04	0.12	0.18	0.08	0.10	0.26	0.22	0.30	0.16	0.45	0.25	0.50	0.30	0.39
19	0.05	0.07	0.14	0.18	0.11	0.10	0.25	0.28	0.37	0.16	0.57	0.32	0.67	0.35	0.46
20	0.07	0.08	0.14	0.18	0.10	0.09	0.24	0.24	0.34	0.14	0.47	0.29	0.61	0.32	0.41
21	0.00	0.01	0.04	0.08	0.03	0.03	0.11	0.13	0.17	0.08	0.29	0.16	0.34	0.20	0.26
22	0.04	0.07	0.19	0.24	0.09	0.14	0.37	0.27	0.47	0.23	0.55	0.40	0.57	0.40	0.46
23	0.01	0.04	0.12	0.15	0.07	0.06	0.22	0.20	0.30	0.13	0.39	0.25	0.48	0.25	0.32
24	0.01	0.04	0.14	0.19	0.09	0.09	0.26	0.28	0.38	0.17	0.48	0.32	0.55	0.36	0.45
25	0.02	0.03	0.14	0.15	0.06	0.08	0.28	0.24	0.39	0.17	0.48	0.33	0.53	0.36	0.39
26	0.02	0.01	0.08	0.13	0.04	0.05	0.17	0.19	0.26	0.12	0.38	0.23	0.46	0.26	0.34
27	0.01	0.02	0.07	0.10	0.05	0.06	0.14	0.15	0.21	0.08	0.36	0.19	0.41	0.23	0.31
28	0.00	0.01	0.07	0.10	0.04	0.05	0.15	0.15	0.22	0.10	0.33	0.19	0.39	0.22	0.29
29	0.03	0.03	0.07	0.10	0.05	0.05	0.13	0.13	0.18	0.08	0.31	0.18	0.33	0.22	0.27
30	0.01	0.01	0.06	0.09	0.04	0.03	0.12	0.14	0.18	0.08	0.30	0.16	0.37	0.20	0.29
31	0.04	0.02	0.04	0.08	0.02	0.03	0.13	0.14	0.19	0.09	0.32	0.18	0.39	0.19	0.26
32	0.03	0.03	0.05	0.06	0.04	0.04	0.08	0.09	0.12	0.06	0.20	0.11	0.24	0.13	0.19
33	0.01	0.01	0.02	0.03	0.02	0.01	0.03	0.04	0.05	0.02	0.08	0.04	0.10	0.06	0.08
34	0.01	0.01	0.04	0.07	0.03	0.03	0.09	0.11	0.14	0.07	0.22	0.13	0.28	0.16	0.23
35	0.04	0.01	0.03	0.05	0.01	0.02	0.08	0.09	0.12	0.05	0.20	0.11	0.24	0.14	0.21
36	0.02	0.02	0.03	0.04	0.03	0.02	0.06	0.06	0.08	0.04	0.13	0.07	0.16	0.08	0.11
37	0.01	0.01	0.02	0.03	0.02	0.02	0.04	0.04	0.05	0.03	0.09	0.05	0.11	0.06	0.09
38	0.01	0.01	0.04	0.06	0.03	0.03	0.09	0.10	0.13	0.06	0.22	0.12	0.27	0.14	0.22
39	0.01	0.00	0.03	0.01	0.01	0.01	0.06	0.08	0.10	0.05	0.17	0.09	0.21	0.12	0.16
40	0.03	0.03	0.00	0.01	0.01	0.01	0.03	0.03	0.05	0.01	0.09	0.04	0.11	0.06	0.09
41	0.02	0.02	0.03	0.04	0.02	0.02	0.05	0.05	0.07	0.03	0.11	0.06	0.14	0.08	0.12
42	0.02	0.02	0.04	0.05	0.03	0.03	0.06	0.07	0.09	0.04	0.15	0.08	0.18	0.10	0.15
43	0.01	0.01	0.01	0.02	0.01	0.01	0.03	0.03	0.04	0.02	0.06	0.03	0.07	0.04	0.06
44	0.01	0.01	0.02	0.03	0.02	0.02	0.04	0.04	0.05	0.02	0.08	0.05	0.10	0.06	0.09

表 5

Q	16	17	18	19	20	21	22	23	24	25	26	27	28	29	30
1	0.05	0.05	0.00	0.05	0.07	0.00	0.04	0.01	0.01	0.02	0.02	0.01	0.00	0.03	0.01
2	0.07	0.04	0.04	0.07	0.08	0.01	0.07	0.04	0.04	0.03	0.01	0.02	0.01	0.03	0.01
3	0.13	0.12	0.12	0.14	0.14	0.04	0.19	0.12	0.14	0.14	0.08	0.07	0.07	0.07	0.06
4	0.19	0.17	0.18	0.18	0.18	0.08	0.24	0.15	0.19	0.15	0.13	0.10	0.10	0.10	0.09
5	0.11	0.07	0.08	0.11	0.10	0.03	0.09	0.07	0.09	0.06	0.04	0.05	0.04	0.05	0.04
6	0.11	0.13	0.10	0.10	0.09	0.03	0.14	0.06	0.09	0.08	0.05	0.04	0.05	0.05	0.03
7	0.30	0.26	0.26	0.25	0.24	0.11	0.37	0.22	0.26	0.28	0.17	0.14	0.15	0.13	0.12
8	0.21	0.25	0.22	0.28	0.24	0.13	0.27	0.20	0.28	0.24	0.19	0.15	0.15	0.13	0.14
9	0.36	0.37	0.30	0.37	0.34	0.17	0.47	0.30	0.38	0.39	0.26	0.21	0.22	0.18	0.18
10	0.20	0.17	0.16	0.16	0.17	0.08	0.23	0.13	0.17	0.17	0.12	0.08	0.10	0.08	0.08
11	0.45	0.50	0.45	0.57	0.47	0.29	0.55	0.39	0.48	0.48	0.38	0.36	0.33	0.31	0.30
12	0.30	0.30	0.25	0.32	0.29	0.16	0.40	0.25	0.32	0.33	0.23	0.19	0.19	0.18	0.16
13	0.56	0.53	0.50	0.67	0.61	0.34	0.57	0.48	0.55	0.53	0.46	0.41	0.39	0.33	0.37
14	0.31	0.31	0.30	0.35	0.32	0.20	0.40	0.25	0.36	0.36	0.26	0.23	0.22	0.22	0.20
15	0.41	0.40	0.39	0.46	0.41	0.26	0.46	0.32	0.45	0.39	0.34	0.31	0.29	0.27	0.29
16		0.39	0.46	0.53	0.49	0.32	0.32	0.40	0.46	0.47	0.40	0.35	0.39	0.30	0.32
17	0.39		0.42	0.49	0.42	0.30	0.52	0.35	0.46	0.44	0.36	0.34	0.28	0.26	0.28
18	0.46	0.42		0.53	0.47	0.38	0.45	0.37	0.48	0.43	0.41	0.38	0.39	0.32	0.38
19	0.53	0.49	0.53		0.71	0.42	0.50	0.46	0.54	0.55	0.47	0.49	0.40	0.34	0.41
20	0.49	0.42	0.47	0.71		0.42	0.45	0.45	0.49	0.49	0.45	0.48	0.36	0.31	0.40
21	0.32	0.30	0.38	0.42	0.42		0.27	0.35	0.31	0.31	0.40	0.54	0.29	0.29	0.38
22	0.52	0.52	0.45	0.50	0.45	0.27		0.42	0.55	0.55	0.40	0.32	0.34	0.30	0.28
23	0.40	0.35	0.37	0.46	0.45	0.35	0.42		0.41	0.42	0.36	0.33	0.27	0.25	0.29
24	0.46	0.46	0.48	0.54	0.49	0.31	0.55	0.41		0.48	0.44	0.37	0.35	0.38	0.36
25	0.47	0.44	0.43	0.55	0.49	0.31	0.55	0.42	0.48		0.34	0.33	0.34	0.27	0.29
26	0.40	0.36	0.41	0.47	0.45	0.40	0.40	0.36	0.44	0.34		0.34	0.34	0.31	0.38
27	0.35	0.34	0.38	0.49	0.48	0.54	0.32	0.33	0.37	0.33	0.34		0.35	0.32	0.37
28	0.39	0.28	0.39	0.40	0.36	0.29	0.34	0.27	0.35	0.34	0.34	0.35		0.29	0.38
29	0.30	0.26	0.32	0.34	0.31	0.29	0.30	0.25	0.38	0.27	0.31	0.32	0.29		0.31
30	0.32	0.28	0.38	0.41	0.40	0.38	0.28	0.29	0.36	0.29	0.38	0.37	0.38	0.31	
31	0.44	0.26	0.36	0.43	0.39	0.34	0.31	0.27	0.33	0.34	0.35	0.38	0.44	0.30	0.34
32	0.24	0.20	0.25	0.31	0.34	0.29	0.18	0.22	0.25	0.23	0.24	0.31	0.27	0.25	0.28
33	0.10	0.07	0.10	0.13	0.13	0.14	0.07	0.08	0.11	0.10	0.08	0.16	0.14	0.10	0.16
34	0.26	0.22	0.29	0.34	0.31	0.26	0.21	0.20	0.27	0.24	0.23	0.29	0.28	0.18	0.32
35	0.22	0.19	0.29	0.30	0.27	0.24	0.19	0.19	0.26	0.21	0.26	0.29	0.26	0.27	0.33
36	0.17	0.13	0.18	0.21	0.21	0.24	0.12	0.17	0.15	0.16	0.15	0.25	0.20	0.12	0.19
37	0.12	0.10	0.10	0.14	0.15	0.12	0.08	0.09	0.11	0.11	0.11	0.15	0.13	0.11	0.14
38	0.26	0.22	0.30	0.35	0.32	0.32	0.21	0.25	0.28	0.24	0.28	0.33	0.31	0.28	0.38
39	0.21	0.17	0.23	0.26	0.27	0.28	0.15	0.21	0.21	0.20	0.22	0.31	0.27	0.19	0.28
40	0.12	0.09	0.14	0.15	0.15	0.22	0.09	0.14	0.13	0.12	0.16	0.18	0.18	0.18	0.19
41	0.15	0.10	0.17	0.18	0.19	0.20	0.11	0.12	0.16	0.13	0.15	0.19	0.19	0.18	0.22
42	0.19	0.14	0.22	0.23	0.25	0.24	0.14	0.16	0.19	0.18	0.20	0.25	0.26	0.22	0.25
43	0.08	0.07	0.09	0.10	0.11	0.12	0.06	0.06	0.07	0.06	0.10	0.15	0.15	0.10	0.16
44	0.10	0.09	0.10	0.13	0.14	0.18	0.08	0.11	0.11	0.10	0.10	0.20	0.10	0.15	0.18

表6

Q	31	32	33	34	35	36	37	38	39	40	41	42	43	44
1	0.04	0.03	0.21	0.01	0.04	0.02	0.01	0.01	0.01	0.03	0.02	0.02	0.01	0.01
2	0.02	0.03	0.01	0.01	0.01	0.02	0.01	0.01	0.00	0.03	0.02	0.22	0.01	0.01
3	0.04	0.05	0.02	0.04	0.03	0.03	0.02	0.04	0.03	0.00	0.03	0.04	0.01	0.02
4	0.08	0.06	0.03	0.07	0.05	0.04	0.03	0.06	0.04	0.01	0.04	0.05	0.02	0.03
5	0.02	0.04	0.02	0.03	0.01	0.03	0.02	0.03	0.01	0.01	0.02	0.03	0.01	0.02
6	0.03	0.04	0.01	0.03	0.02	0.02	0.02	0.03	0.01	0.01	0.02	0.03	0.01	0.02
7	0.13	0.08	0.03	0.09	0.08	0.06	0.04	0.09	0.06	0.03	0.05	0.06	0.03	0.04
8	0.14	0.09	0.04	0.11	0.09	0.06	0.04	0.10	0.08	0.03	0.05	0.07	0.03	0.04
9	0.19	0.12	0.05	0.14	0.15	0.08	0.05	0.13	0.10	0.05	0.07	0.09	0.04	0.05
10	0.09	0.06	0.02	0.07	0.02	0.04	0.03	0.06	0.05	0.01	0.03	0.04	0.02	0.02
11	0.32	0.20	0.08	0.22	0.20	0.13	0.09	0.22	0.17	0.09	0.11	0.15	0.06	0.08
12	0.13	0.11	0.04	0.13	0.11	0.07	0.05	0.12	0.09	0.04	0.06	0.08	0.03	0.05
13	0.39	0.24	0.10	0.28	0.24	0.16	0.11	0.27	0.21	0.11	0.14	0.18	0.07	0.10
14	0.19	0.13	0.06	0.16	0.14	0.08	0.06	0.14	0.12	0.06	0.08	0.10	0.04	0.06
15	0.26	0.19	0.08	0.23	0.21	0.11	0.09	0.22	0.16	0.09	0.12	0.15	0.06	0.09
16	0.44	0.24	0.10	0.26	0.22	0.17	0.12	0.26	0.21	0.12	0.15	0.19	0.08	0.10
17	0.26	0.20	0.07	0.22	0.19	0.13	0.10	0.22	0.17	0.09	0.10	0.14	0.07	0.09
18	0.36	0.25	0.10	0.29	0.29	0.18	0.10	0.30	0.23	0.14	0.17	0.22	0.09	0.11
19	0.43	0.31	0.13	0.34	0.30	0.21	0.14	0.35	0.26	0.15	0.18	0.23	0.10	0.13
20	0.39	0.34	0.13	0.31	0.27	0.21	0.15	0.32	0.27	0.15	0.19	0.25	0.11	0.14
21	0.34	0.29	0.14	0.26	0.24	0.24	0.12	0.32	0.28	0.22	0.20	0.24	0.12	0.18
22	0.31	0.18	0.07	0.21	0.19	0.12	0.08	0.21	0.15	0.09	0.11	0.14	0.06	0.08
23	0.27	0.22	0.08	0.20	0.19	0.17	0.09	0.25	0.21	0.14	0.12	0.16	0.06	0.11
24	0.33	0.25	0.11	0.27	0.26	0.15	0.11	0.28	0.21	0.13	0.16	0.19	0.07	0.11
25	0.34	0.23	0.10	0.24	0.21	0.16	0.11	0.24	0.20	0.12	0.13	0.18	0.06	0.10
26	0.35	0.24	0.08	0.23	0.26	0.15	0.11	0.28	0.22	0.16	0.15	0.20	0.10	0.10
27	0.38	0.31	0.16	0.29	0.29	0.25	0.15	0.33	0.31	0.18	0.19	0.25	0.15	0.20
28	0.44	0.27	0.14	0.28	0.26	0.20	0.13	0.31	0.27	0.18	0.19	0.26	0.15	0.10
29	0.30	0.25	0.10	0.18	0.27	0.12	0.11	0.28	0.19	0.18	0.18	0.22	0.10	0.15
30	0.34	0.28	0.16	0.32	0.33	0.19	0.14	0.38	0.28	0.19	0.22	0.25	0.16	0.18
31		0.30	0.15	0.31	0.30	0.20	0.20	0.34	0.36	0.21	0.17	0.28	0.14	0.15
32	0.30		0.32	0.19	0.24	0.26	0.36	0.41	0.45	0.28	0.27	0.36	0.23	0.24
33	0.15	0.32		0.19	0.13	0.08	0.20	0.23	0.27	0.23	0.20	0.26	0.18	0.24
34	0.31	0.19	0.19		0.22	0.17	0.14	0.43	0.30	0.17	0.24	0.24	0.09	0.13
35	0.30	0.24	0.13	0.22		0.21	0.16	0.46	0.33	0.22	0.24	0.34	0.16	0.14
36	0.24	0.26	0.08	0.17	0.21		0.20	0.26	0.33	0.17	0.21	0.21	0.20	0.16
37	0.20	0.36	0.20	0.14	0.16	0.20		0.18	0.26	0.16	0.14	0.15	0.25	0.15
38	0.34	0.41	0.23	0.43	0.46	0.26	0.18		0.42	0.32	0.36	0.48	0.14	0.27
39	0.36	0.45	0.27	0.30	0.33	0.33	0.26	0.42		0.31	0.32	0.40	0.29	0.34
40	0.21	0.28	0.23	0.17	0.22	0.17	0.16	0.32	0.31		0.30	0.26	0.12	0.23
41	0.17	0.27	0.20	0.24	0.24	0.21	0.14	0.36	0.32	0.30		0.27	0.16	0.27
42	0.28	0.36	0.26	0.24	0.34	0.21	0.15	0.48	0.40	0.26	0.27		0.14	0.25
43	0.14	0.23	0.18	0.09	0.16	0.20	0.25	0.14	0.29	0.12	0.16	0.14		0.24
44	0.15	0.24	0.24	0.13	0.14	0.16	0.15	0.27	0.34	0.23	0.27	0.25	0.24	



高橋他：知能発達の、ここ30年にわたる経年的変化に関する研究

表7 3才

実施年 Q	28年	38年	47・48年	57・58年
1	1.00 (0.00)	1.00 (0.05)	0.99 (0.07)	0.90 (0.30)
2	1.00 (0.00)	0.99 (0.09)	1.00 (0.00)	0.92 (0.28)
3	0.99 (0.08)	0.95 (0.23)	0.96 (0.20)	0.95 (0.22)
4	0.98 (0.14)	0.90 (0.30)	0.94 (0.24)	0.93 (0.25)
5	0.96 (0.20)	0.97 (0.17)	0.98 (0.15)	0.97 (0.17)
6	0.92 (0.27)	0.97 (0.18)	0.99 (0.09)	0.00 (0.00)
7	0.88 (0.33)	0.83 (0.37)	0.71 (0.45)	0.84 (0.36)
8	0.79 (0.40)	0.80 (0.40)	0.69 (0.46)	0.84 (0.36)
9	0.66 (0.47)	0.67 (0.47)	0.50 (0.50)	0.77 (0.42)
10	0.96 (0.20)	0.92 (0.27)	0.79 (0.41)	0.89 (0.31)
11	0.39 (0.49)	0.25 (0.43)	0.15 (0.36)	0.23 (0.42)
12	0.67 (0.47)	0.73 (0.44)	0.59 (0.49)	0.67 (0.47)
13	0.15 (0.36)	0.14 (0.35)	0.13 (0.34)	0.22 (0.41)
14	0.63 (0.48)	0.61 (0.49)	0.50 (0.50)	0.59 (0.49)
15	0.50 (0.50)	0.39 (0.49)	0.24 (0.43)	0.36 (0.48)
16	0.37 (0.48)	0.27 (0.44)	0.14 (0.35)	0.20 (0.40)
17	0.48 (0.50)	0.34 (0.47)	0.21 (0.41)	0.27 (0.46)
18	0.21 (0.41)	0.14 (0.35)	0.10 (0.30)	0.14 (0.34)
19	0.05 (0.21)	0.04 (0.19)	0.01 (0.10)	0.05 (0.21)
20	0.01 (0.08)	0.05 (0.22)	0.03 (0.17)	0.03 (0.17)
21	0.03 (0.16)	0.00 (0.05)	0.00 (0.06)	0.01 (0.09)
22	0.32 (0.47)	0.35 (0.48)	0.22 (0.41)	0.32 (0.47)

実施年 Q	28年	38年	47・48年	57・58年
23	0.19 (0.39)	0.18 (0.39)	0.06 (0.24)	0.11 (0.31)
24	0.20 (0.40)	0.16 (0.37)	0.07 (0.25)	0.09 (0.29)
25	0.11 (0.31)	0.28 (0.45)	0.19 (0.40)	0.36 (0.48)
26	0.08 (0.27)	0.05 (0.22)	0.20 (0.16)	0.03 (0.17)
27	0.00 (0.00)	0.00 (0.05)	0.01 (0.00)	0.00 (0.00)
28	0.01 (0.11)	0.04 (0.20)	0.01 (0.07)	0.02 (0.15)
29	0.05 (0.21)	0.03 (0.16)	0.01 (0.10)	0.03 (0.17)
30	0.01 (0.08)	0.01 (0.10)	0.01 (0.07)	0.02 (0.15)
31	0.04 (0.20)	0.02 (0.15)	0.01 (0.10)	0.02 (0.15)
32	0.00 (0.00)	0.00 (0.00)	0.00 (0.06)	0.01 (0.09)
33	0.00 (0.00)	0.00 (0.00)	0.00 (0.04)	0.00 (0.00)
34	0.00 (0.00)	0.01 (0.07)	0.00 (0.04)	0.00 (0.00)
35	0.00 (0.00)	0.00 (0.00)	0.00 (0.06)	0.00 (0.00)
36	0.00 (0.00)	0.00 (0.00)	0.00 (0.04)	0.00 (0.00)
37	0.00 (0.00)	0.00 (0.00)	0.00 (0.04)	0.00 (0.00)
38	0.00 (0.00)	0.00 (0.00)	0.00 (0.04)	0.00 (0.00)
39	0.00 (0.00)	0.00 (0.00)	0.00 (0.04)	0.00 (0.00)
40	0.00 (0.00)	0.00 (0.00)	0.00 (0.04)	0.00 (0.00)
41	0.00 (0.00)	0.00 (0.00)	0.00 (0.04)	0.00 (0.00)
42	0.00 (0.00)	0.00 (0.00)	0.00 (0.04)	0.00 (0.00)
43	0.00 (0.00)	0.00 (0.00)	0.00 (0.04)	0.00 (0.00)
44	0.00 (0.00)	0.00 (0.00)	0.00 (0.04)	0.00 (0.00)

表8 4才

実施年 Q	28年	38年	47・48年	57・58年
1	1.00 (0.00)	0.99 (0.09)	0.00 (0.00)	0.95 (0.21)
2	1.00 (0.00)	0.99 (0.11)	0.00 (0.00)	0.95 (0.21)
3	1.00 (0.00)	0.99 (0.12)	0.00 (0.00)	0.97 (0.17)
4	1.00 (0.00)	0.98 (0.15)	0.99 (0.09)	0.97 (0.17)
5	0.99 (0.11)	0.99 (0.12)	1.00 (0.06)	0.98 (0.14)
6	1.00 (0.06)	0.00 (0.07)	1.00 (0.00)	0.99 (0.10)
7	0.99 (0.12)	0.96 (0.20)	0.97 (0.18)	0.97 (0.17)
8	0.94 (0.23)	0.94 (0.23)	0.94 (0.24)	0.96 (0.19)
9	0.95 (0.21)	0.92 (0.28)	0.94 (0.24)	0.97 (0.17)
10	0.97 (0.17)	0.98 (0.12)	0.94 (0.24)	0.95 (0.21)
11	0.81 (0.39)	0.74 (0.44)	0.67 (0.47)	0.73 (0.44)
12	0.86 (0.35)	0.91 (0.29)	0.89 (0.32)	0.92 (0.27)
13	0.58 (0.49)	0.55 (0.50)	0.59 (0.47)	0.83 (0.38)
14	0.81 (0.39)	0.86 (0.34)	0.82 (0.38)	0.83 (0.38)
15	0.73 (0.45)	0.69 (0.46)	0.71 (0.45)	0.79 (0.41)
16	0.62 (0.49)	0.57 (0.49)	0.48 (0.50)	0.60 (0.49)
17	0.74 (0.44)	0.65 (0.48)	0.56 (0.50)	0.69 (0.46)
18	0.49 (0.50)	0.41 (0.49)	0.34 (0.47)	0.42 (0.49)
19	0.30 (0.46)	0.31 (0.46)	0.28 (0.45)	0.47 (0.50)
20	0.18 (0.39)	0.25 (0.43)	0.30 (0.46)	0.44 (0.50)
21	0.19 (0.39)	0.04 (0.19)	0.02 (0.15)	0.06 (0.23)
22	0.69 (0.46)	0.76 (0.42)	0.75 (0.43)	0.80 (0.40)

実施年 Q	28年	38年	47・48年	57・58年
23	0.40 (0.49)	0.41 (0.49)	0.41 (0.49)	0.48 (0.50)
24	0.55 (0.50)	0.55 (0.50)	0.44 (0.50)	0.59 (0.49)
25	0.46 (0.50)	0.62 (0.48)	0.64 (0.48)	0.82 (0.39)
26	0.29 (0.45)	0.28 (0.45)	0.22 (0.41)	0.33 (0.47)
27	0.13 (0.34)	0.06 (0.23)	0.06 (0.24)	0.07 (0.25)
28	0.11 (0.32)	0.20 (0.40)	0.14 (0.34)	0.14 (0.35)
29	0.18 (0.38)	0.17 (0.37)	0.11 (0.31)	0.13 (0.33)
30	0.10 (0.30)	0.06 (0.24)	0.06 (0.24)	0.08 (0.27)
31	0.18 (0.38)	0.17 (0.37)	0.09 (0.29)	0.13 (0.34)
32	0.00 (0.06)	0.00 (0.07)	0.00 (0.06)	0.01 (0.10)
33	0.00 (0.00)	0.00 (0.05)	0.00 (0.00)	0.00 (0.00)
34	0.03 (0.17)	0.02 (0.13)	0.02 (0.12)	0.00 (0.00)
35	0.01 (0.12)	0.02 (0.13)	0.02 (0.15)	0.04 (0.19)
36	0.00 (0.00)	0.00 (0.07)	0.00 (0.00)	0.00 (0.00)
37	0.00 (0.00)	0.00 (0.07)	0.00 (0.00)	0.00 (0.00)
38	0.00 (0.06)	0.01 (0.08)	0.02 (0.12)	0.03 (0.17)
39	0.01 (0.09)	0.00 (0.08)	0.00 (0.00)	0.00 (0.00)
40	0.00 (0.06)	0.00 (0.05)	0.00 (0.00)	0.01 (0.10)
41	0.00 (0.00)	0.00 (0.00)	0.00 (0.00)	0.00 (0.00)
42	0.00 (0.06)	0.00 (0.06)	0.00 (0.06)	0.00 (0.00)
43	0.00 (0.00)	0.00 (0.00)	0.00 (0.00)	0.00 (0.00)
44	0.00 (0.00)	0.00 (0.00)	0.00 (0.00)	0.00 (0.00)

表9 5才

実施年 Q	28年	38年	47・48年	57・58年
1	1.00 (0.00)	1.00 (0.05)	1.00 (0.00)	0.99 (0.10)
2	1.00 (0.00)	1.00 (0.04)	1.00 (0.00)	0.99 (0.10)
3	1.00 (0.00)	1.00 (0.05)	1.00 (0.00)	0.99 (0.10)
4	1.00 (0.00)	1.00 (0.04)	1.00 (0.05)	0.99 (0.10)
5	1.00 (0.00)	1.00 (0.04)	1.00 (0.06)	0.99 (0.07)
6	1.00 (0.04)	1.00 (0.04)	1.00 (0.00)	0.99 (0.07)
7	1.00 (0.04)	1.00 (0.06)	0.99 (0.08)	0.99 (0.07)
8	0.99 (0.08)	0.99 (0.07)	0.99 (0.09)	0.99 (0.07)
9	0.99 (0.08)	0.99 (0.08)	0.99 (0.12)	0.99 (0.07)
10	1.00 (0.00)	1.00 (0.05)	0.99 (0.09)	0.98 (0.12)
11	0.98 (0.13)	0.98 (0.14)	0.94 (0.23)	0.98 (0.12)
12	0.98 (0.14)	0.98 (0.08)	0.97 (0.16)	0.99 (0.07)
13	0.95 (0.22)	0.95 (0.22)	0.92 (0.27)	0.98 (0.14)
14	0.98 (0.15)	0.98 (0.15)	0.95 (0.21)	0.99 (0.10)
15	0.95 (0.21)	0.94 (0.24)	0.89 (0.32)	0.97 (0.16)
16	0.90 (0.29)	0.85 (0.36)	0.81 (0.39)	0.90 (0.30)
17	0.95 (0.21)	0.92 (0.27)	0.84 (0.37)	0.93 (0.25)
18	0.88 (0.32)	0.77 (0.42)	0.72 (0.45)	0.84 (0.37)
19	0.83 (0.37)	0.85 (0.35)	0.76 (0.43)	0.93 (0.26)
20	0.77 (0.42)	0.77 (0.42)	0.75 (0.43)	0.84 (0.36)
21	0.66 (0.47)	0.33 (0.47)	0.19 (0.37)	0.45 (0.50)
22	0.95 (0.21)	0.98 (0.16)	0.95 (0.21)	0.97 (0.16)

実施年 Q	28年	38年	47・48年	57・58年
23	0.75 (0.43)	0.75 (0.46)	0.63 (0.48)	0.81 (0.39)
24	0.88 (0.33)	0.88 (0.35)	0.80 (0.40)	0.88 (0.33)
25	0.84 (0.37)	0.84 (0.35)	0.88 (0.33)	0.96 (0.19)
26	0.76 (0.43)	0.61 (0.49)	0.52 (0.50)	0.69 (0.46)
27	0.64 (0.48)	0.46 (0.50)	0.34 (0.48)	0.57 (0.50)
28	0.37 (0.48)	0.45 (0.50)	0.38 (0.49)	0.39 (0.49)
29	0.61 (0.49)	0.41 (0.49)	0.37 (0.48)	0.46 (0.50)
30	0.50 (0.50)	0.37 (0.48)	0.28 (0.45)	0.35 (0.48)
31	0.45 (0.50)	0.43 (0.49)	0.34 (0.47)	0.43 (0.50)
32	0.08 (0.27)	0.16 (0.36)	0.12 (0.32)	0.27 (0.45)
33	0.03 (0.16)	0.02 (0.13)	0.01 (0.09)	0.02 (0.12)
34	0.22 (0.42)	0.21 (0.41)	0.21 (0.41)	0.29 (0.45)
35	0.17 (0.38)	0.20 (0.40)	0.14 (0.35)	0.21 (0.41)
36	0.04 (0.19)	0.08 (0.27)	0.05 (0.23)	0.10 (0.30)
37	0.01 (0.08)	0.03 (0.18)	0.02 (0.14)	0.03 (0.17)
38	0.15 (0.36)	0.21 (0.41)	0.16 (0.37)	0.23 (0.42)
39	0.05 (0.21)	0.12 (0.32)	0.07 (0.26)	0.17 (0.38)
40	0.04 (0.20)	0.04 (0.19)	0.04 (0.17)	0.07 (0.26)
41	0.03 (0.17)	0.05 (0.22)	0.03 (0.18)	0.06 (0.23)
42	0.06 (0.24)	0.09 (0.28)	0.05 (0.23)	0.08 (0.27)
43	0.00 (0.07)	0.01 (0.10)	0.01 (0.08)	0.02 (0.14)
44	0.01 (0.12)	0.02 (0.15)	0.02 (0.16)	0.02 (0.14)

表10 6才

実施年 Q	28年	38年	47・48年	57・58年
1	1.00 (0.00)	1.00 (0.06)	1.00 (0.00)	0.99 (0.11)
2	1.00 (0.00)	1.00 (0.06)	1.00 (0.00)	0.99 (0.11)
3	1.00 (0.00)	1.00 (0.06)	1.00 (0.00)	0.99 (0.11)
4	1.00 (0.00)	0.99 (0.08)	1.00 (0.00)	0.99 (0.11)
5	1.00 (0.00)	0.99 (0.08)	1.00 (0.00)	0.99 (0.11)
6	1.00 (0.00)	1.00 (0.06)	1.00 (0.00)	0.99 (0.11)
7	1.00 (0.04)	0.99 (0.11)	1.00 (0.00)	0.96 (0.18)
8	1.00 (0.00)	1.00 (0.06)	0.99 (0.07)	0.98 (0.15)
9	1.00 (0.00)	0.99 (0.08)	0.99 (0.07)	0.98 (0.15)
10	1.00 (0.00)	0.99 (0.08)	0.99 (0.00)	0.99 (0.11)
11	1.00 (0.05)	0.99 (0.08)	0.99 (0.07)	0.95 (0.21)
12	1.00 (0.04)	1.00 (0.06)	1.00 (0.00)	0.99 (0.11)
13	0.99 (0.10)	0.99 (0.10)	0.98 (0.14)	0.96 (0.18)
14	0.99 (0.07)	0.99 (0.08)	0.99 (0.10)	0.96 (0.18)
15	0.99 (0.10)	0.97 (0.18)	0.96 (0.19)	0.98 (0.15)
16	0.95 (0.21)	0.91 (0.28)	0.91 (0.28)	0.93 (0.26)
17	0.98 (0.14)	0.98 (0.15)	0.94 (0.23)	0.95 (0.21)
18	0.96 (0.19)	0.87 (0.33)	0.86 (0.35)	0.88 (0.32)
19	0.96 (0.21)	0.95 (0.21)	0.94 (0.23)	0.96 (0.18)
20	0.93 (0.25)	0.93 (0.25)	0.92 (0.28)	0.95 (0.21)
21	0.84 (0.37)	0.58 (0.49)	0.54 (0.50)	0.69 (0.46)
22	0.99 (0.12)	0.98 (0.13)	1.00 (0.00)	0.98 (0.15)

実施年 Q	28年	38年	47・48年	57・58年
23	0.83 (0.37)	0.83 (0.37)	0.80 (0.40)	0.81 (0.39)
24	0.94 (0.23)	0.93 (0.26)	0.85 (0.35)	0.92 (0.27)
25	0.88 (0.33)	0.94 (0.24)	0.96 (0.20)	0.96 (0.18)
26	0.87 (0.34)	0.73 (0.45)	0.71 (0.45)	0.78 (0.42)
27	0.82 (0.39)	0.70 (0.46)	0.61 (0.49)	0.72 (0.45)
28	0.50 (0.50)	0.59 (0.49)	0.55 (0.50)	0.60 (0.49)
29	0.78 (0.41)	0.48 (0.50)	0.44 (0.50)	0.65 (0.48)
30	0.70 (0.46)	0.58 (0.49)	0.56 (0.50)	0.59 (0.49)
31	0.55 (0.50)	0.55 (0.50)	0.47 (0.50)	0.56 (0.50)
32	0.20 (0.40)	0.34 (0.47)	0.27 (0.44)	0.38 (0.48)
33	0.09 (0.29)	0.08 (0.28)	0.23 (0.16)	0.34 (0.18)
34	0.39 (0.49)	0.39 (0.49)	0.40 (0.49)	0.36 (0.48)
35	0.29 (0.45)	0.30 (0.46)	0.26 (0.44)	0.33 (0.47)
36	0.11 (0.32)	0.14 (0.34)	0.14 (0.35)	0.22 (0.42)
37	0.04 (0.18)	0.08 (0.27)	0.06 (0.24)	0.13 (0.34)
38	0.31 (0.46)	0.40 (0.49)	0.35 (0.48)	0.39 (0.49)
39	0.12 (0.33)	0.24 (0.43)	0.20 (0.40)	0.24 (0.42)
40	0.06 (0.24)	0.10 (0.30)	0.13 (0.34)	0.25 (0.43)
41	0.07 (0.26)	0.14 (0.35)	0.09 (0.29)	0.16 (0.37)
42	0.13 (0.33)	0.20 (0.40)	0.10 (0.30)	0.16 (0.37)
43	0.02 (0.14)	0.05 (0.22)	0.05 (0.21)	0.02 (0.15)
44	0.04 (0.19)	0.09 (0.28)	0.06 (0.24)	0.08 (0.27)



3才児

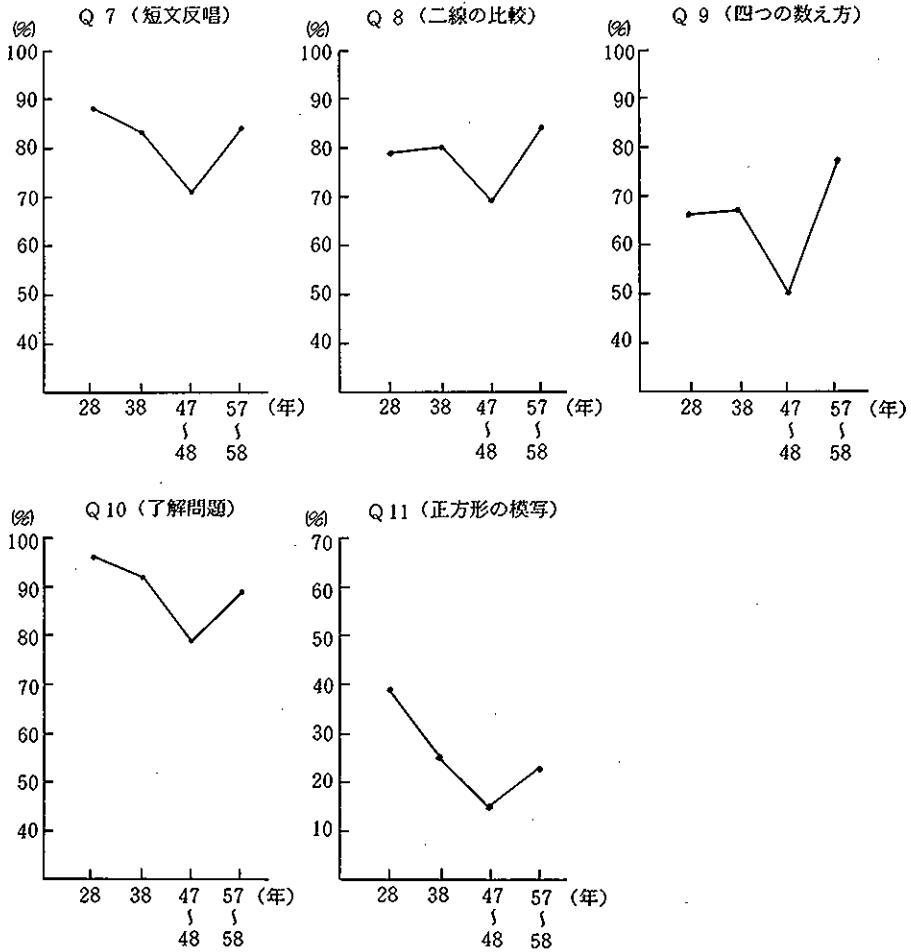


図 2

4 才児

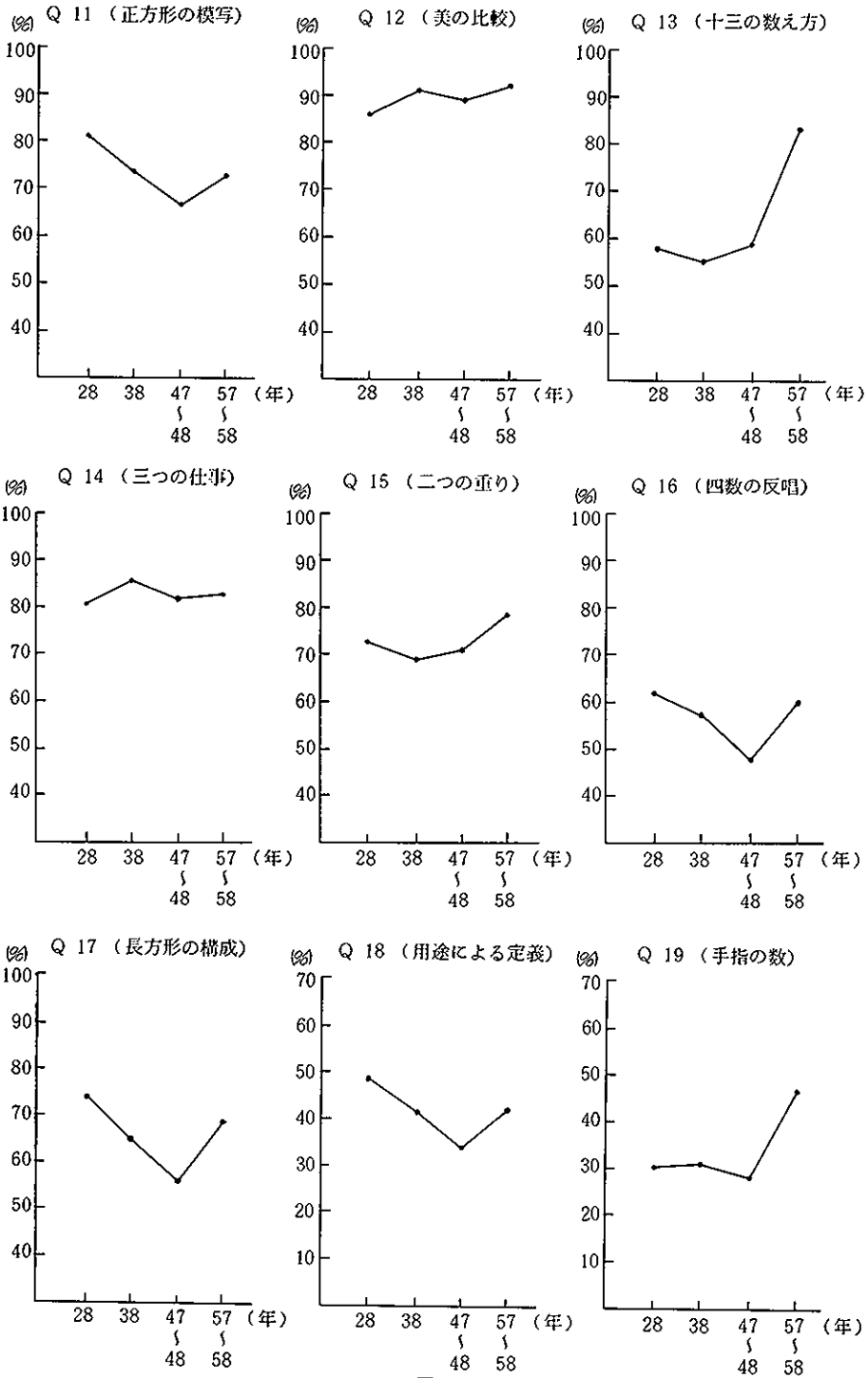


図 3

4 才児

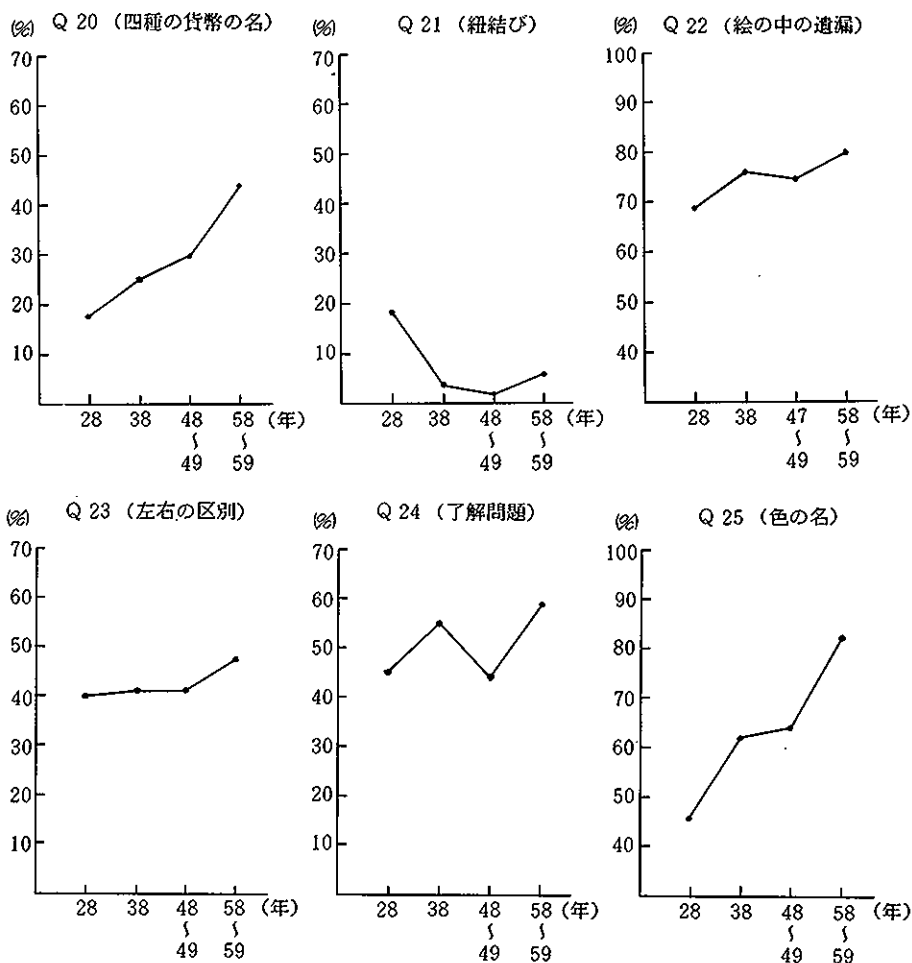


図 4

5 才児

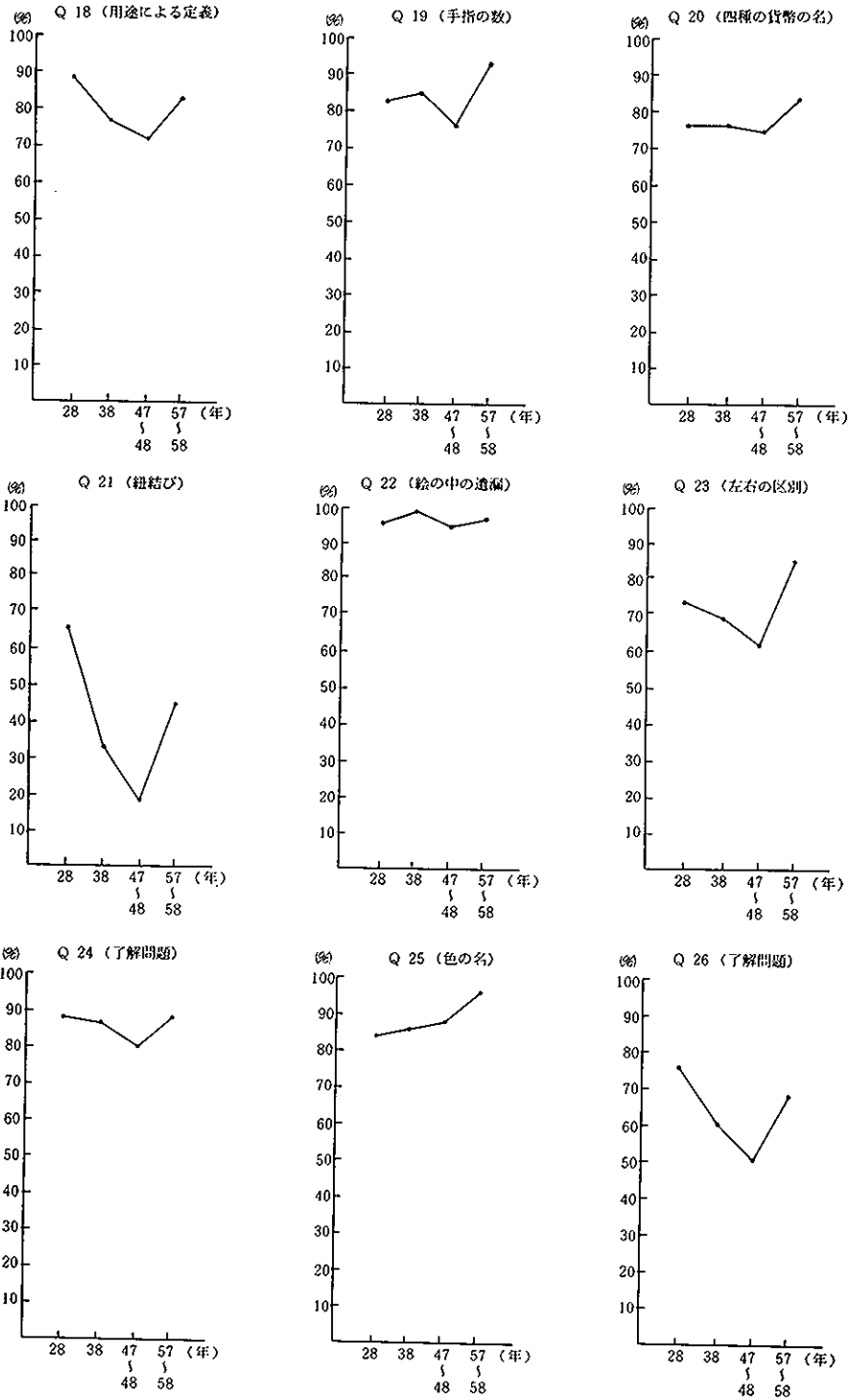


図 5

5才児

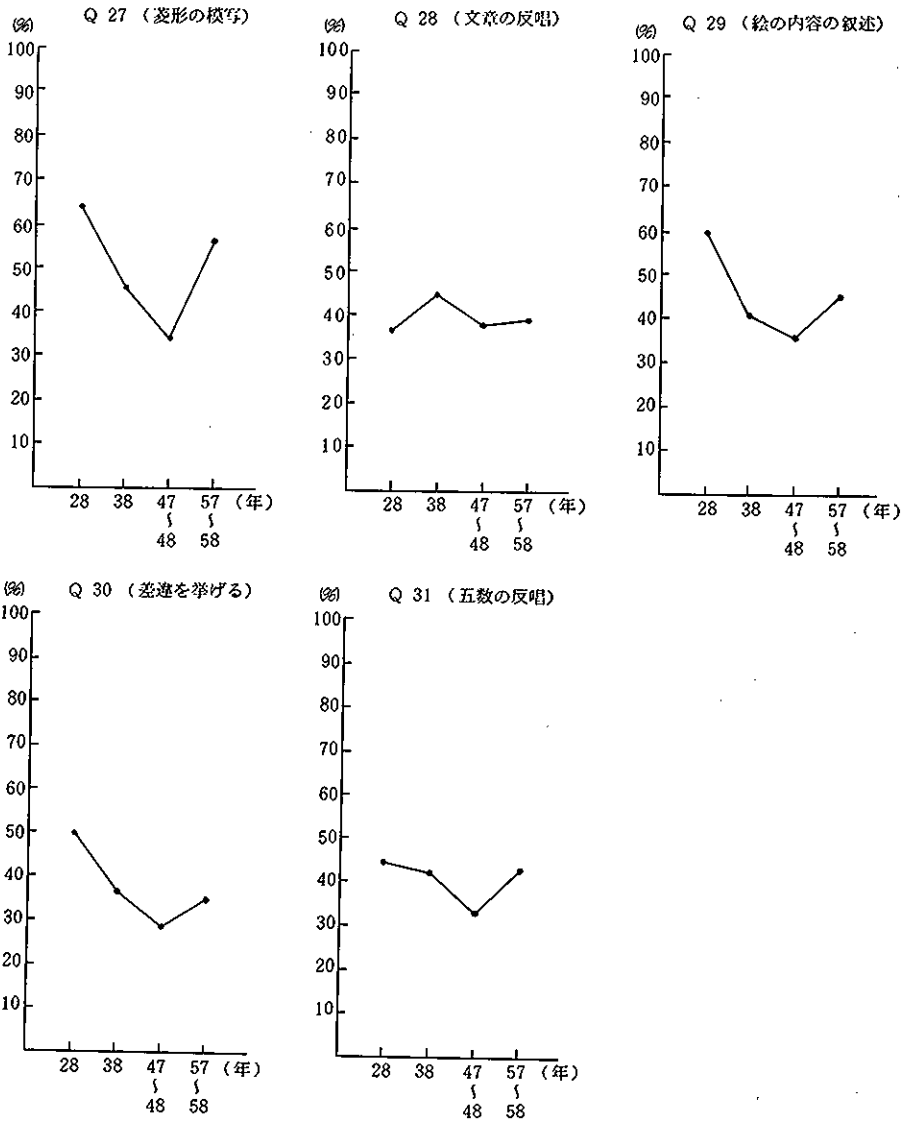


図 6

6才児

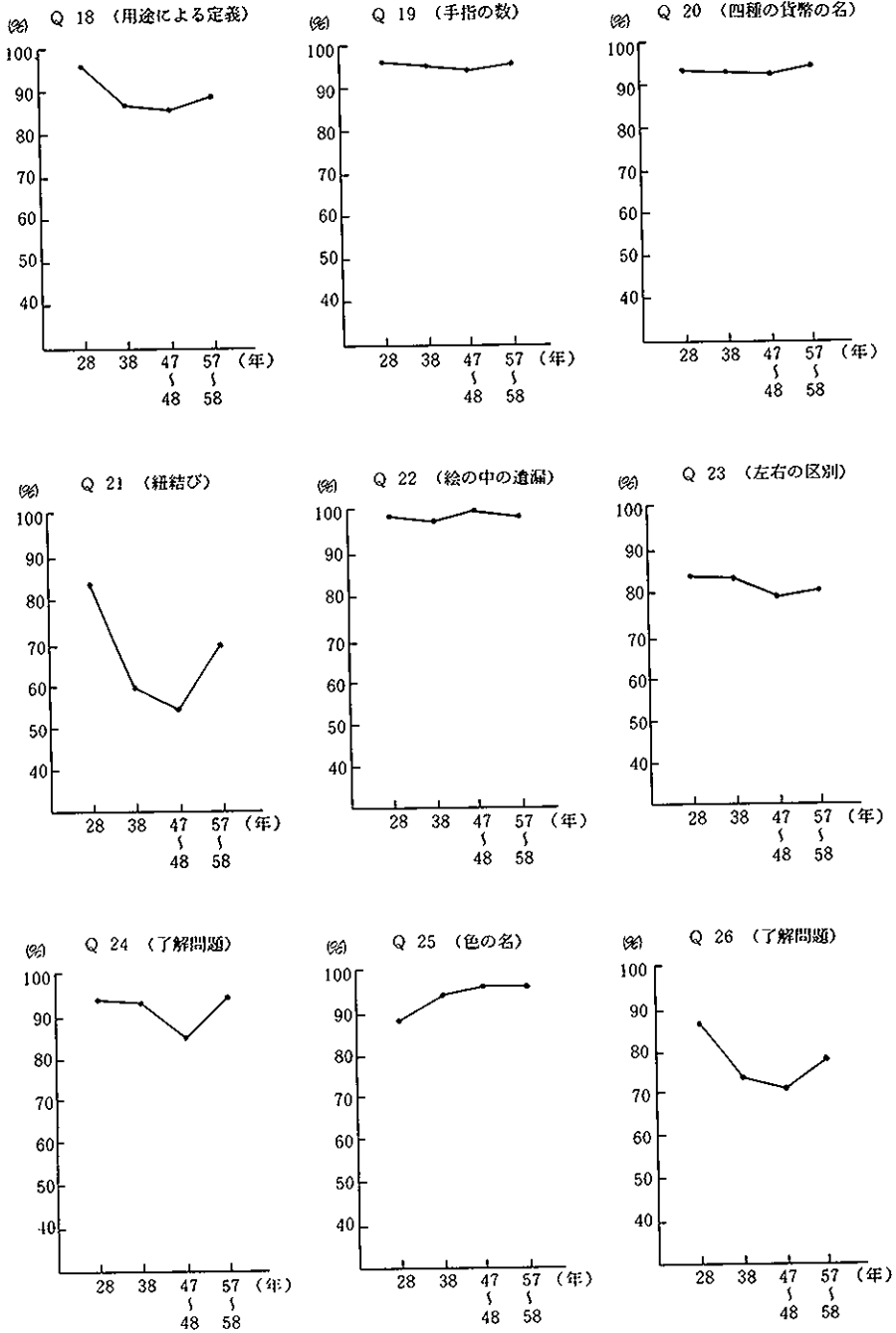


図 7

6才児

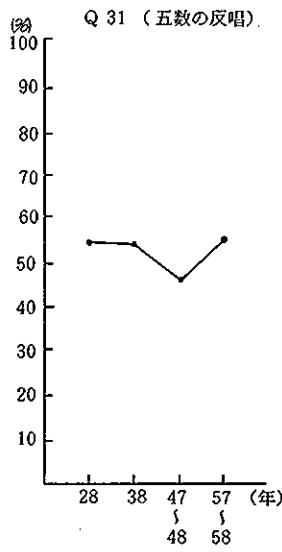
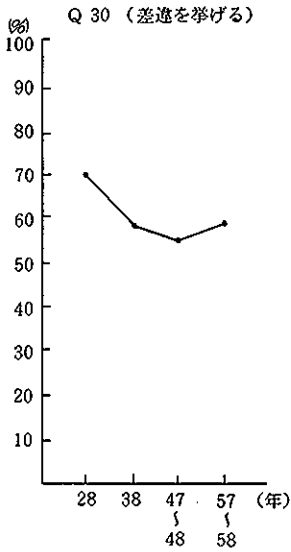
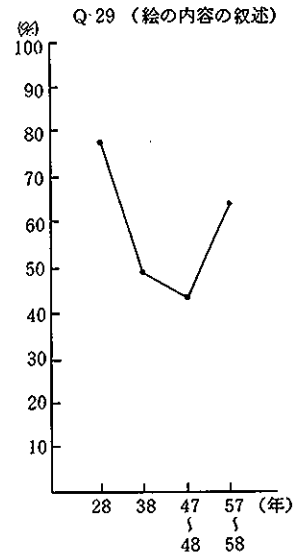
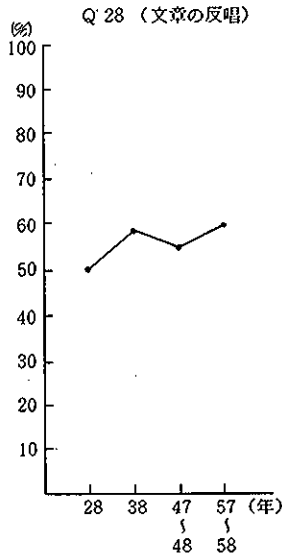
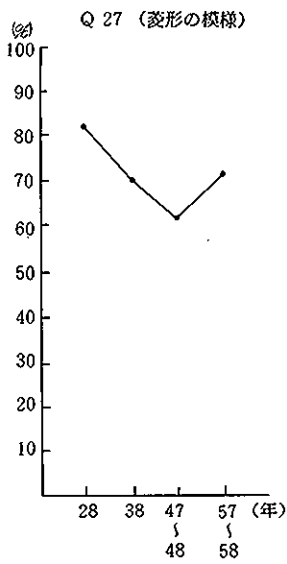






図 8

表11 各型・年齢別項目名

	3 歳 児	4 歳 児	5 歳 児	6 歳 児
 I 型	Q 7 短文反唱 Q 10 了解問題 Q 11 正方形の模写	Q 11 正方形の模写 Q 16 円数の反唱 Q 17 長方形の構成 Q 18 用途による定義 Q 21 紐結び	Q 18 用途による定義 Q 21 紐結び Q 23 左右の区別 Q 24 了解問題 Q 26 了解問題 Q 27 菱形の模写 Q 29 絵の内容の叙述 Q 30 差違を挙げる Q 31 五数の反唱	Q 21 紐結び Q 23 左右の区別 Q 24 了解問題 Q 26 了解問題 Q 27 菱形の模写 Q 29 絵の中の叙述 Q 30 差違を挙げる Q 31 五数の反唱
 II 型	Q 8 二線の比較 Q 9 四つの数え方	Q 19 手指の数 Q 24 了解問題	Q 19 手指の数 Q 22 絵の中の遺漏 Q 28 文章の反唱	Q 28 文章の反唱
 III 型		Q 20 四種の貨幣の名 Q 25 色の名称	Q 25 色の名称	Q 25 色の名称
 IV 型		Q 12 美の比較 Q 14 三つの仕事 Q 14 二つの重り Q 22 絵の中の遺漏 Q 23 左右の区別		Q 18 用途による定義 Q 19 手指の数 Q 20 四種の貨幣の名 Q 22 絵の中の遺漏



検査実施年度別下位項目の比較

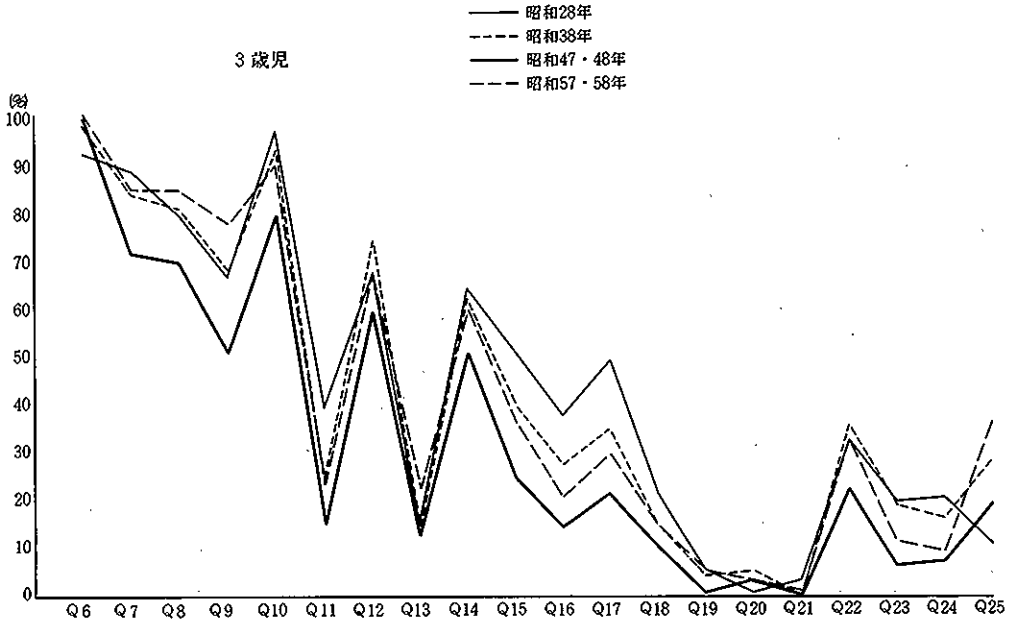


図 9

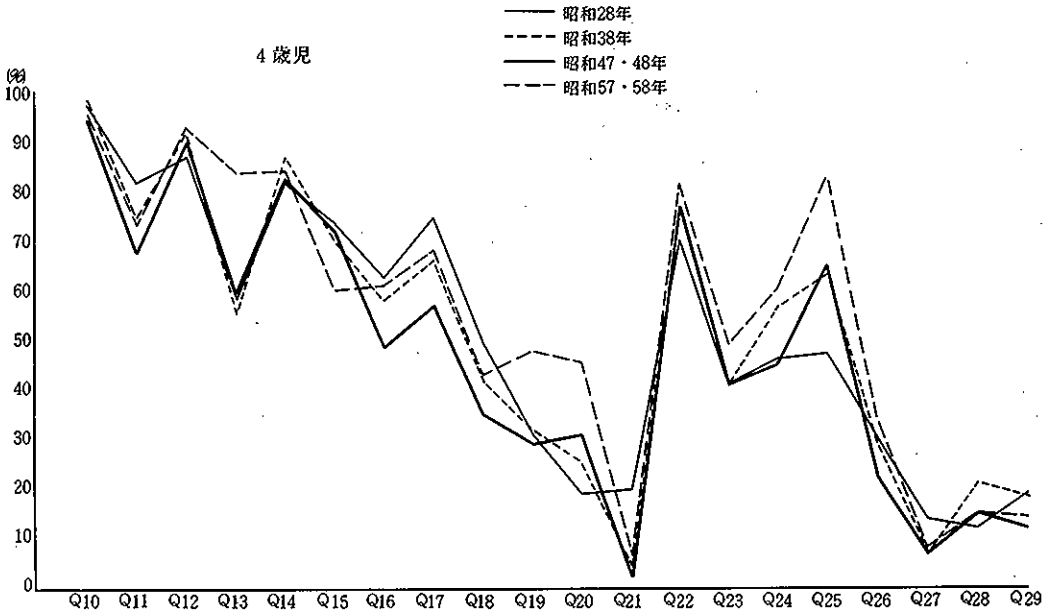


図 10

検査実施年度別下位項目の比較

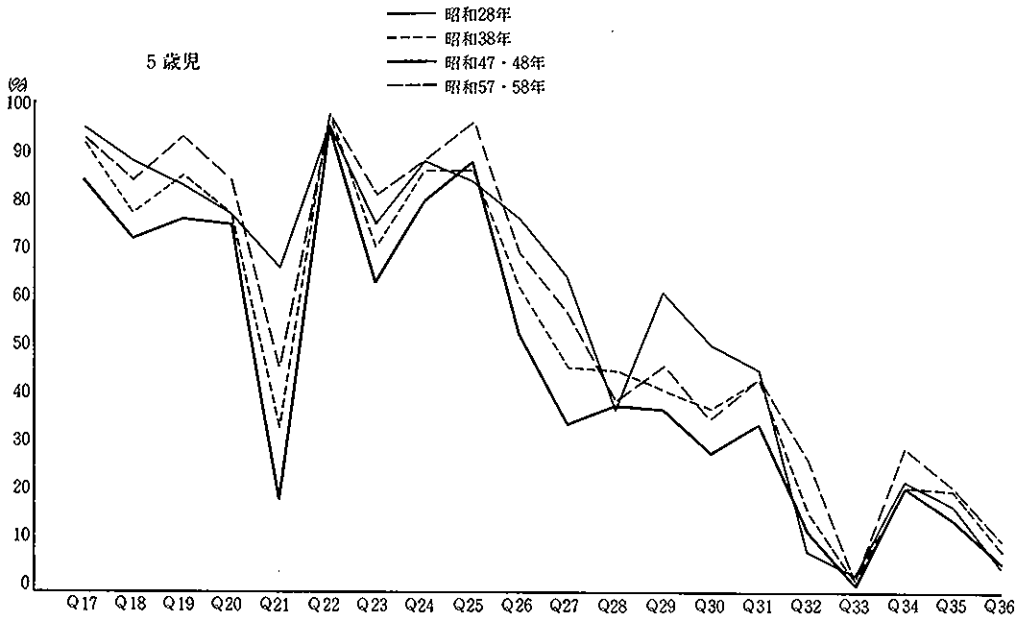


図 11

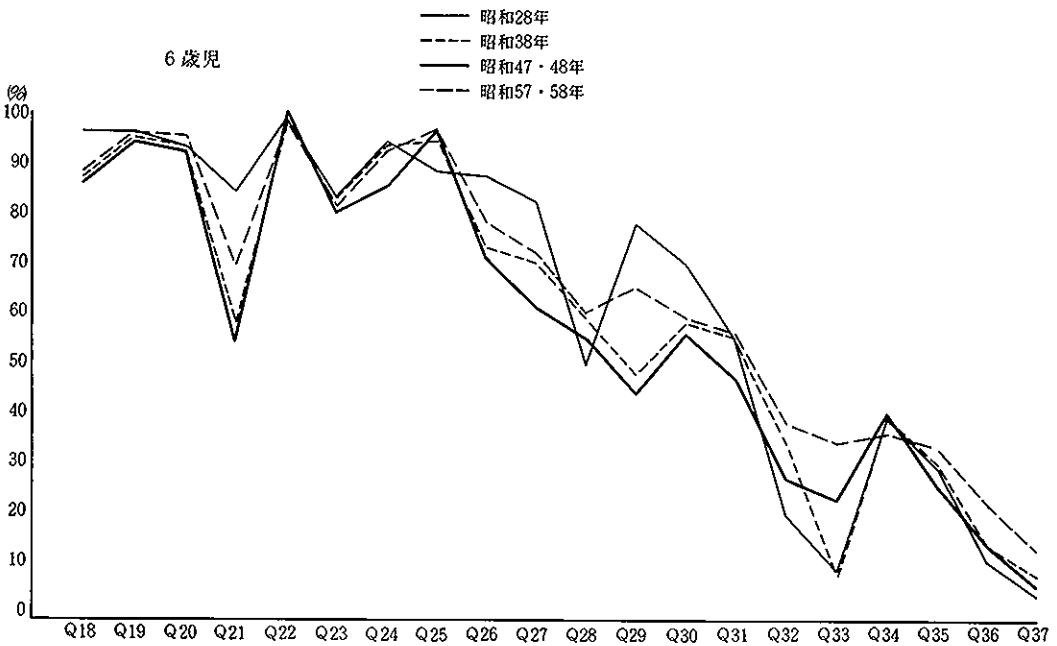


図 12

とが考えられる。

ただ、これらのことについては、周囲のはたらきかけや時代的な環境の変化だけではなく対象児の質の面からも考える必要があるように思われる。

次に各下位項目の検査実施年度別の比較を行なった結果を図9～12に示す。

3歳児については、各項目に関して、昭和28年、38年、47・48年、57・58年の4つの年度の曲線にはきわだった違いはみられない。ただ昭和47・48年度の3歳児は、ほとんどの項目において通過率が他の年度に比べ低くなっている。

4歳児については、昭和47・48年度の子どもたちの通過率に関しては低いものもあるが、それほど他の年度との違いはみられない。一方昭和57・58年度の子どもたちの通過率に関しては、比較的他の年度に比べて高い項目が多く、特にQ13（十三の教え方）、Q19（手指の数）といった数能力に関する項目が優れている。

5歳児については、やはり昭和47・48年度の子どもたちの通過率に低いものが多い。昭和57・58年度の通過率は各項目ごとに比較的高いが、Q21（紐結び）、Q29（絵の内容の叙述）、Q30（差異を挙げる）などは昭和28年度の子どもたちの方が通過率が目立って高くなっている。

6歳児については、やはりほとんどの項目において、昭和47・48年度の子どもたちの通過率は低くなっているが、5歳児と異なり昭和28年度の方が、昭和57・58年度の子どもたちよりも通過率が高くなっている、例外的に昭和28年度の通過率が低い項目はQ28（文章の反唱）である。

以上、各項目ごとに経年的変化をみてきたが、最後に、変化の著しい5つの項目について、相談票の26項目（日本総合愛育研究所紀要第20集 p. 301参照）の中のどの項目が関係しているかをみた。まず、「紐結び」については、性別、母の教育、住居環境、栄養、一人歩き、話しはじめ、知能の7項目に、「手指の数」については、性別、保育、母の教育、住居環境、出産予定日、栄養、一人歩き、話しはじめ、知能の9項目に、「文章の反唱」については、保育、栄養、一人歩き、話しはじめ、知能の5項目に、「色の名称」については、保育、母の教育、住居環境、栄養、知能の5項目に、「絵の中の遺漏」については、保育・母の教育、住居環境、栄養、話しは

じめ、知能の7項目に有意な関係が見られている。

- ㊦. 2つ以上の年齢段階に共通した項目であるが、項目によっては、年齢段階が異なると違った型に分類される項目もある。たとえばQ24（了解問題）については、5歳児と6歳児は共通したI型であるが、4歳児はII型となっている。またQ22（絵の中の遺漏）については、4歳児、6歳児はIV型であるが、5歳児はII型である。

#### IV. まとめ

昭和28年、38年、47・48年に、57・58年に、母子愛育会教養相談室に来室した。5,699名に関して、鈴木ビネーテストの各項目について、分析し、経年的変化をみたところ、以下の事がわかった。

1. 項目間の相関をみてみると、他の項目と相関の高いものは、「数的」「図形的」「言語的」内容を持った項目である。
2. 一方、他の項目と相関の低いものは、課題が容易すぎるか、反対に難しすぎるかの項目である。
3. 項目通過率の30年にわたる変化をみてみると、かなりの変化がみられた。この変化を4つの型に分類することが出来た。

I型は、昭和28年から47、48年にかけて下降し、57、58年に上昇する型で、「紐結び」項目が代表的なものである。

II型は、昭和28年から38年にかけて多少上昇し、47、48年に下降、57、58年に再び上昇する型で、「手指の数」「文章の反復」項目などが、代表的なものである。

III型は、昭和28年から57、58年にかけて上昇し続ける型で、「色の名称」項目が代表的なものである。

IV型は、昭和28年から57、58年まで大きな変化が見られない型で、「絵の中の遺漏」項目が代表的なものである。

4. 項目通過率の30年の変化の理由として、子ども達に要求される能力の価値観の変化や、子ども達をとりまく環境の時代的变化などが、考えられた。

Study on changes in Mental Development in Preschool children over Long Time Intervals

2. Correlation of items of Suzuki-Binet mental test and Shifts in items during past 30 years.

Taneaki TAKAHASHI Hiroshi KATO  
Hidetoshi HAGIWARA Hiroko ISHIJIMA  
Takeko MOCHIZUKI Junko UCHIDA  
Yasuhiro KAWANISHI

The purposes of the present study were to clarify correlation of items of Suzuki-Binet mental test, and to clarify how the items shifted during past 30 years (from 1953 to 1983).

The subjects were 5,699 preschool children ranging 3 to 6 years old who were brought to the Psychological and Educational Consultation Division of Aiiku-Kai

The findings were as follows :

- 1) Items, which are closely correlated with another items, are those that contain number, figure, verbal (from Guilford, J.P. theory) contents.
- 2) On the other hand, Items, which are not closely correlated with another items, are those that are too easy or too difficult for children to solve.
- 3) The percent of passage of items considerably shifted during past 30 years (from 1953 to 1983).
- 4) It is considered that, the reasons of the shift of the percent of passage of items during past 30 years, are change of view of value of mental faculty demanded to children, and change of environment surrounding children.